







F.2. PDPS

SOUŘADNICOVÝ SYSTÉM: S-JTSK
VÝŠKOVÝ SYSTÉM: BpV

KRESLIL:	MILOŠ BEDNÁŘ, DiS.		 FÖRSTEROVA Č.P. 175, 566 01 VYSOKÉ MÝTO EMAIL.: MDS@MDSPROJEKT.CZ	
ZPRACOVAL:	MILOŠ BEDNÁŘ, DiS.			
TECHNICKÁ KONTROLA:	ING. JAN BURSA			
ZODPOVĚDNÝ PROJEKTANT:	ING. JAN BURSA			
HLAVNÍ PROJEKTANT:	MILOŠ BEDNÁŘ, DiS.			
KRAJ: PARDUBICKÝ	OKRES: ÚSTÍ NAD ORLICÍ	OBEC: ÚSTÍ NAD ORLICÍ	STUPEŇ:	PDPS
INVESTOR: Pardubický kraj, Správa a údržba silnic Pardubického kraje, Doubravice 98, 533 53 Pardubice			ZAK.ČÍSLO:	2995-23-3
AKCE: Silnice II/360 Ústí nad Orlicí, ul. Letohradská – žel. přejezd OBJEKT: F.2. ZEMĚDĚLSKÁ PŘÍLOHA			ARCHIVNÍ ČÍSLO:	2995
			DATUM:	05/2024
			FORMÁT:	A4
			MĚŘÍTKO:	–
OBSAH: PODKLADY PRO ODNĚTÍ ZE ZPF			ČÍSLO SOUPRAVY:	ČÍSLO PŘÍLOHY: F.2.2.

Stavba: Silnice II/360 Ústí nad Orlicí,
ul. Letohradská - žel. přejezd

Příloha: PODKLADY PRO ODNĚTÍ ZEMĚDĚLSKÉ PŮDY
ZE ZEMĚDĚLSKÉHO PŮDNÍHO FONDU

Stupeň: Dokumentace pro provádění stavby (PDPS)

OBSAH:

1.	údaje katastru nemovitostí o pozemcích	3
2.	vyjádření vlastníka zemědělské půdy	3
3.	výpočet odvodů za odnětí půdy ze zemědělského půdního fondu	3
4.	plán rekultivace.....	4
5.	předběžnou bilanci skrývky kulturních vrstev půdy a návrh způsobu jejich hospodárného využití	4
5.1.	předběžnou bilanci skrývky kulturních vrstev půdy.....	4
5.2.	návrh způsobu jejich hospodárného využití	4
6.	vyhodnocení a návrh alternativ podle § 7 odst. 1 a 2.....	4
6.1.	Vyhodnocení	4
6.2.	návrh alternativ podle § 7 odst. 1 a 2.....	4
7.	výsledky pedologického průzkumu	5
8.	údaje o odvodnění a závlahách.....	5
9.	údaje o protierozních opatřeních.....	6
10.	zákres bpej s vyznačením tříd ochrany	6
11.	informaci, v jakém následném řízení podle zvláštního právního předpisu má být souhlas s odnětím zemědělské půdy ze zemědělského půdního fondu podkladem	6
12.	tabulky dle vyhlášky 271/2019 Sb.	7

1. ÚDAJE KATASTRU NEMOVITOSTÍ O POZEMCÍCH

§9 odst.(6) a) zákona 334/1992 Sb.

č. záboru	název obce	k.ú.	p.p.č.	celková výměra (m ²)	BPEJ	odhímaná výměra trvalý zábor ZPF (m ²)	dočasný zábor ZPF (m ²)	vlastník
15	Ústí nad Orlicí	Ústí nad Orlicí	829/1	711	74410	18	59	Město Ústí nad Orlicí
67	Ústí nad Orlicí	Ústí nad Orlicí	993/1	215	74400	3	24	Město Ústí nad Orlicí
70	Ústí nad Orlicí	Oldřichovice u Ústí nad Orlicí	504/4	487	74400	1	0	Brokešová Monika Gorun Petr
76	Ústí nad Orlicí	Oldřichovice u Ústí nad Orlicí	598/13	308	74400	176	29	Město Ústí nad Orlicí
78	Ústí nad Orlicí	Oldřichovice u Ústí nad Orlicí	598/27	16	74400	1	1	Město Ústí nad Orlicí
79	Ústí nad Orlicí	Oldřichovice u Ústí nad Orlicí	504/1	215	74400	1	0	Knapovský Václav Kovářová Pavla Truncová Hana Mgr.
85	Ústí nad Orlicí	Oldřichovice u Ústí nad Orlicí	598/12	633	74400	159	63	Franc Oldřich Ing.
87	Ústí nad Orlicí	Oldřichovice u Ústí nad Orlicí	598/2	624	74400	0	22	Franc Oldřich Ing.
88	Ústí nad Orlicí	Oldřichovice u Ústí nad Orlicí	598/19	661	74400	94	48	Franc Oldřich Ing.
					74410	2	1	
89	Ústí nad Orlicí	Oldřichovice u Ústí nad Orlicí	598/18	1056	74400	0	17	Franc Oldřich Ing.
91	Ústí nad Orlicí	Oldřichovice u Ústí nad Orlicí	598/22	116	74410	11	5	Franc Oldřich Ing.
92	Ústí nad Orlicí	Oldřichovice u Ústí nad Orlicí	598/14	374	74410	0	8	Franc Oldřich Ing.
99	Ústí nad Orlicí	Oldřichovice u Ústí nad Orlicí	507/9	407	74410	101	305	Město Ústí nad Orlicí
100	Ústí nad Orlicí	Oldřichovice u Ústí nad Orlicí	593/26	1787	74410	18	42	ISOTEP s.r.o.
102	Ústí nad Orlicí	Oldřichovice u Ústí nad Orlicí	571	39558	74410	282	104	Pírk Petr Vanšura Miloslav
104	Ústí nad Orlicí	Oldřichovice u Ústí nad Orlicí	528/5	68	74410	32	36	Město Ústí nad Orlicí
106	Ústí nad Orlicí	Oldřichovice u Ústí nad Orlicí	567/3	8089	74410	5	134	Město Ústí nad Orlicí
113	Ústí nad Orlicí	Oldřichovice u Ústí nad Orlicí	541/34	986	74199	12	407	Město Ústí nad Orlicí
116	Ústí nad Orlicí	Oldřichovice u Ústí nad Orlicí	546/10	5	74199	3	0	Blažek Radomir
					72551	2	0	
117	Ústí nad Orlicí	Oldřichovice u Ústí nad Orlicí	546/9	67	74199	14	0	Město Ústí nad Orlicí
					72551	24	0	
119	Ústí nad Orlicí	Oldřichovice u Ústí nad Orlicí	547/4	223	72551	0	1	Město Ústí nad Orlicí
120	Ústí nad Orlicí	Oldřichovice u Ústí nad Orlicí	547/14	60	72551	10	10	Město Ústí nad Orlicí
136	Ústí nad Orlicí	Oldřichovice u Ústí nad Orlicí	683/3	543	75800	12	90	Státní pozemkový úřad
					77001	42	8	

zákres: F.2. SITUACE DOTČENÝCH POZEMKŮ ZPF

2. VYJÁDŘENÍ VLASTNÍKA ZEMĚDĚLSKÉ PŮDY

§9 odst.(6) b) zákona 334/1992 Sb.

Na základě §17 zákona 13/1997 Sb.se jedná o stavbu veřejně prospěšnou, ke které lze odejmout nebo omezit vlastnické právo, z tohoto důvodu není nutné souhlasy vlastníků dokládat.

3. VÝPOČET ODVODŮ ZA ODNĚTÍ PŮDY ZE ZEMĚDĚLSKÉHO PŮDNÍHO FONDU

§9 odst.(6) c) zákona 334/1992 Sb.

Odvody za trvale odňatou půdu se na základě § 11a nestanovují, jde-li o odnětí zemědělské půdy ze zemědělského půdního fondu pro stavby dálnic, silnic a místních komunikací, včetně jejich součástí a příslušenství.

Projektová dokumentace řeší rekonstrukci silnice II/360 a rozšíření chodníků, z tohoto důvodu se odvody nestanovují.

4. PLÁN REKULTIVACE

§9 odst.(6) d) zákona 334/1992 Sb.

V rámci akce dochází k dočasnému záboru v délce trvání do jednoho roku a trvalému záboru, z tohoto důvodu není zpracován plán rekultivace.

5. PŘEDBĚŽNOU BILANCI SKRÝVKY KULTURNÍCH VRSTEV PŮDY A NÁVRH ZPŮSOBU JEJICH HOSPODÁRNÉHO VYUŽITÍ

§9 odst.(6) e) zákona 334/1992 Sb.

5.1. předběžnou bilanci skrývky kulturních vrstev půdy

V rámci dané akce nedochází k zásadnímu rozšíření komunikace na bonitní pozemky, ale pouze k záboru pozemků, které se v současné době pod tělesem komunikace nebo v bezprostřední blízkosti nacházejí. Některé pozemky se nacházejí pod vozovkou, krajnicí nebo odvodňovacími příkopy. Případně je v místě krajnice umístěna novostavba/prodloužení trasy chodníku. Pozemky bezprostředně přiléhající ke krajnici jsou z důvodu provozu a zimní údržby zaneseny šterkem. Nejedná se tedy o pozemky, na kterých se v současné době nachází kulturní vrstva půdy vhodná ke skrývce.

Skrývka nebude provedena.

5.2. návrh způsobu jejich hospodárného využití

Skrývka nebude provedena.

6. VYHODNOCENÍ A NÁVRH ALTERNATIV PODLE § 7 Odst. 1 a 2

§9 odst.(6) f) zákona 334/1992 Sb.

6.1. Vyhodnocení

Řešený úsek silnice II/360 je délky cca 1,5 km a nachází se v katastru města Ústí nad Orlicí a Oldřichovic u Ústí nad Orlicí mezi okružní křižovatkou v ul. Letohradská a žel. přejezdem trati Letohrad – Ústí nad Orlicí. Předmětný úsek komunikace II/360 se, dle platného územního plánu města, nachází v nezastavěném i zastavěném území, v intravilánu města. Terén je v zájmovém území akce svažité v celkovém sklonu směrem k východu.

Stávající vozovka s krytem z hutněných asfaltových vrstev vykazuje známky poruch a nerovností, které zhoršují sjízdnost komunikace, bezpečné užívání a jízdní komfort na komunikaci. Mezi okružní křižovatkou a BUS zastávkou u STK, je vozovka, na které se nachází jízdní a odbočovací pruhy, šířky cca 11,5 m. Mezi BUS zastávkou u STK a odbočkou k letišti je vozovka šířky 7,0 m a na zbylém úseku po železniční přejezd je šířka vozovky mezi 6,0-6,4 m. Odvedení srážkových vod z komunikace je zabezpečeno systémem podélných a příčných sklonů k silničním obrubám, odkud jsou dešťové vody svedeny podélnými sklony do uličních vpustí, případně do přilehlé zeleně nebo patních příkopů. Svislé i vodorovné dopravní značení je zastaralé, není viditelné nebo zcela chybí. Jedná se o změnu dokončené stavby, tudíž soulad stavby s charakterem území zůstane totožný a nijak nenarušen stejně tak i dosavadní využití a zastavěnost území.

Platný územní plán Města Ústí nad Orlicí byl Zastupitelstvem města Ústí nad Orlicí vydán a schválen dne 25.9.2017, který nabyl účinnosti dne 18.10.2017. Od jeho schválení byly provedeny 3 změny. Změna č.1 ÚP byla schválena dne 21.9.2020, č. 2. dne 13.9.2021 a změna č. 3 24.4.2023.

Vlastní modernizace předmětné silnice II. třídy se tedy dle hlavního výkresu platného územního plánu města, nachází na stabilizovaných plochách „plochy dopravní infrastruktury silniční (Ds)“. Z výše uvedeného vyplývá, že stavba je v souladu s územně plánovací dokumentací a s cíli a úkoly územního plánování obce.

6.2. návrh alternativ podle § 7 odst. 1 a 2

Vzhledem ke skutečnosti, že se jedná o opravu stávající komunikace a ve stávajících již daných podmínkách se alternativy nenavrhují.

Podrobněji viz. kapitola „6.1. Vyhodnocení“

7. VÝSLEDKY PEDOLOGICKÉHO PRŮZKUMU

§9 odst.(6) g) zákona 334/1992 Sb.

Vzhledem k rozsahu a místu záboru akce nebyl vyhotoven.

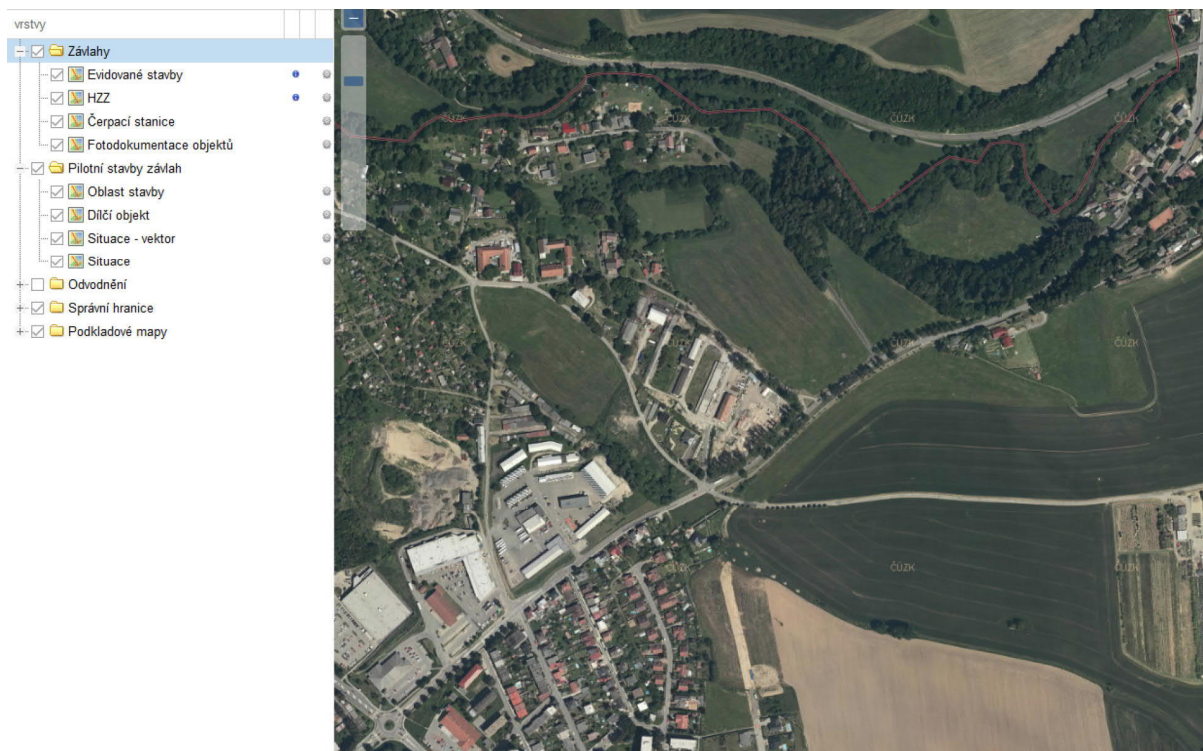
8. ÚDAJE O ODVODNĚNÍ A ZÁVLAHÁCH

§9 odst.(6) h) zákona 334/1992 Sb.

Dle informačního systému melioračních staveb se v místě dotčeném stavbou a v bezprostřední blízkosti nachází odvodňovací zařízení jako jsou např. meliorace. Závlahová zařízení zde evidována nejsou. Vzhledem k rozsahu prací nepřepokládáme zásah a poškození stávajících odvodňovacích zařízení. I přesto, budou-li při realizaci stavby nalezeny podobné odvodňovací zařízení (meliorace) je zhotovitel povinen přijmout příslušná opatření k zabránění poškozením těchto zařízení. V případě, že dojde činností zhotovitele k poškození podrobných odvodňovacích zařízení (meliorací) nebo bude-li nezbytné část těchto zařízení v důsledku realizace stavby odstranit, je zhotovitel povinen uvést tyto zařízení do původních stavů nebo zajistí náhradní adekvátní řešení.

- ☐ Závlahy
- ☐ Pilotní stavby závlah
- ☒ Odvodnění
- ☒ Stavby dle ZVHS
- ☒ Recipient
- ☒ Správní hranice
- ☒ Podkladové mapy





9. ÚDAJE O PROTIEROZNÍCH OPATŘENÍCH

§9 odst.(6) i) zákona 334/1992 Sb.

Dle dostupných informací se v místě dotčeném stavbou nenachází žádná protierozní opatření.

10. ZÁKRES HRANIC BONITOVANÝCH PŮDNĚ EKOLOGICKÝCH JEDNOTEK S VYZNAČENÍM TŘÍD OCHRANY

§9 odst.(6) j) zákona 334/1992 Sb.

zákres: zákres: F.2. SITUACE DOTČENÝCH POZEMKŮ ZPF

11. INFORMACI, V JAKÉM NÁSLEDNÉM ŘÍZENÍ PODLE ZVLÁŠTNÍHO PRÁVNÍHO PŘEDPISU MÁ BÝT SOUHLAS S ODŇETÍM ZEMĚDĚLSKÉ PŮDY ZE ZEMĚDĚLSKÉHO PŮDNÍHO FONDU PODKLADEM

§9 odst.(6) k) zákona 334/1992 Sb.

společné územního a stavebního řízení

12. VYJÁDŘENÍ PODLE § 7 Odst. 3, JEDNÁ-LI SE O ZÁMĚR TRAS NADZEMNÍCH A PODZEMNÍCH VEDENÍ, POZEMNÍCH KOMUNIKACÍ, CELOSTÁTNÍCH DRAH A VODNÍCH CEST A JEJICH SOUČÁSTÍ,

§9 odst.(6) l) zákona 334/1992 Sb.

Jedná se o rekonstrukci stávající silnice, k drobným rozšířením dochází pouze z důvodu prodloužení stávající trasy chodníku podél komunikace z důvodu zvýšení bezpečnosti chodců v daném úseku.

13. PLÁN VHODNÝCH OPATŘENÍ PRO NAPLNĚNÍ VEŘEJNÉHO ZÁJMU NA ZADRŽENÍ VODY V KRAJINĚ.

§9 odst.(6) m) zákona 334/1992 Sb.

Jedná se o rekonstrukci stávající silnice, dojde k pročištění a obnově stávajícího odvodňovacího systému – silniční příkopy a rigoly.

14. TABULKY DLE VYHLÁŠKY 271/2019 SB.

Tabulka 4. – Soupis trvale odnímaných pozemků

Podrobnější informace o odvodnění a závlahách v kapitole „8. údaje o odvodnění a závlahách“
Podrobnější informace o protierozních opatřeních v kapitole „9. údaje o protierozních opatřeních“

č. záboru	název obce	k.ú.	p.p.č.	celková výměra (m ²)	odnímaná výměra (m ²)	BPEJ	třída ochrany	druh pozemku	způsob využití pozemku	informace o existenci odvodnění	informace o existenci závlah	informace o existenci zařízení k ochraně před erozní činností
15	Ústí nad Orlicí	Ústí nad Orlicí	829/1	711	18	74410	II.	TTP	chodník	NE	NE	NE
67	Ústí nad Orlicí	Ústí nad Orlicí	993/1	215	3	74400	II.	TTP	chodník	NE	NE	NE
70	Ústí nad Orlicí	Oldřichovice u Ústí nad Orlicí	504/4	487	1	74400	II.	ZAHRADA	chodník	NE	NE	NE
76	Ústí nad Orlicí	Oldřichovice u Ústí nad Orlicí	598/13	308	176	74400	II.	ORNÁ	komunikace, chodník	NE	NE	NE
78	Ústí nad Orlicí	Oldřichovice u Ústí nad Orlicí	598/27	16	1	74400	II.	ORNÁ	komunikace	NE	NE	NE
79	Ústí nad Orlicí	Oldřichovice u Ústí nad Orlicí	504/1	215	1	74400	II.	ZAHRADA	chodník	NE	NE	NE
85	Ústí nad Orlicí	Oldřichovice u Ústí nad Orlicí	598/12	633	159	74400	II.	TTP	komunikace	NE	NE	NE
88	Ústí nad Orlicí	Oldřichovice u Ústí nad Orlicí	598/19	661	94	74400	II.	TTP	komunikace	NE	NE	NE
					2	74410	II.	TTP		NE	NE	NE
91	Ústí nad Orlicí	Oldřichovice u Ústí nad Orlicí	598/22	116	11	74410	II.	TTP	komunikace	NE	NE	NE
99	Ústí nad Orlicí	Oldřichovice u Ústí nad Orlicí	507/9	407	101	74410	II.	TTP	komunikace	ANO	NE	NE
100	Ústí nad Orlicí	Oldřichovice u Ústí nad Orlicí	593/26	1787	18	74410	II.	TTP	komunikace	ANO	NE	NE
102	Ústí nad Orlicí	Oldřichovice u Ústí nad Orlicí	571	39558	282	74410	II.	TTP	komunikace	NE	NE	NE
104	Ústí nad Orlicí	Oldřichovice u Ústí nad Orlicí	528/5	68	32	74410	II.	TTP	komunikace	ANO	NE	NE
106	Ústí nad Orlicí	Oldřichovice u Ústí nad Orlicí	567/3	8089	5	74410	II.	TTP	komunikace	NE	NE	NE
113	Ústí nad Orlicí	Oldřichovice u Ústí nad Orlicí	541/34	986	12	74199	V.	TTP	komunikace	NE	NE	NE
116	Ústí nad Orlicí	Oldřichovice u Ústí nad Orlicí	546/10	5	3	74199	V.	TTP	komunikace, chodník	NE	NE	NE
					2	72551	IV.	ZAHRADA		NE	NE	NE
117	Ústí nad Orlicí	Oldřichovice u Ústí nad Orlicí	546/9	67	14	74199	V.	ZAHRADA	chodník	NE	NE	NE
					24	72551	IV.	ZAHRADA		NE	NE	NE
120	Ústí nad Orlicí	Oldřichovice u Ústí nad Orlicí	547/14	60	10	72551	IV.	ZAHRADA	komunikace	NE	NE	NE
136	Ústí nad Orlicí	Oldřichovice u Ústí nad Orlicí	683/3	543	12	75800	II.	ZAHRADA	komunikace	NE	NE	NE
					42	77001	IV.	TTP		NE	NE	NE
součet plochy pro trvalé odnětí (m ²) - celkem					1023							

Tabulka 5. – Soupis dočasně odnímaných pozemků

v rámci záměru nedojde k dočasnému odnětí pozemků, dočasný zábor bude pouze do 1 roku.

č. záboru	název obce	k.ú.	p.p.č.	celková výměra (m ²)	odnímaná výměra (m ²)	BPEJ	třída ochrany	druh pozemku	způsob využití pozemku	informace o existenci odvodnění	informace o existenci závlah	informace o existenci zařízení k ochraně před erozní činností
součet plochy pro trvalé odnětí (m ²) - celkem					0							

Tabulka 6 – součet výměry trvale odnímané zemědělské půdy a součet výměry dočasně odnímané zemědělské půdy podle katastrálních území

K.Ú.	trvale odnímaná		dočasně odnímaná	
	BPEJ	výměra m ²	BPEJ	výměra m ²
Ústí nad Orlicí	74410	18		
Ústí nad Orlicí	74400	3		
Oldřichovice u Ústí nad Orlicí	74410	432		
Oldřichovice u Ústí nad Orlicí	74400	451		
Oldřichovice u Ústí nad Orlicí	74199	29		
Oldřichovice u Ústí nad Orlicí	72551	36		
Oldřichovice u Ústí nad Orlicí	75800	12		
Oldřichovice u Ústí nad Orlicí	77001	42		
součet celkem		1023		

Ve Vysokém Mýtě 04/2024

 MDS PROJEKT s.r.o.
Försterova č.p. 175
566 01 Vysoké Mýto
IČO: 274 87 938
DIČ: CZ 274 87 938



Ing. Jana Vostrčilová